



THEATRE DU TEMPS

FICHE TECHNIQUE



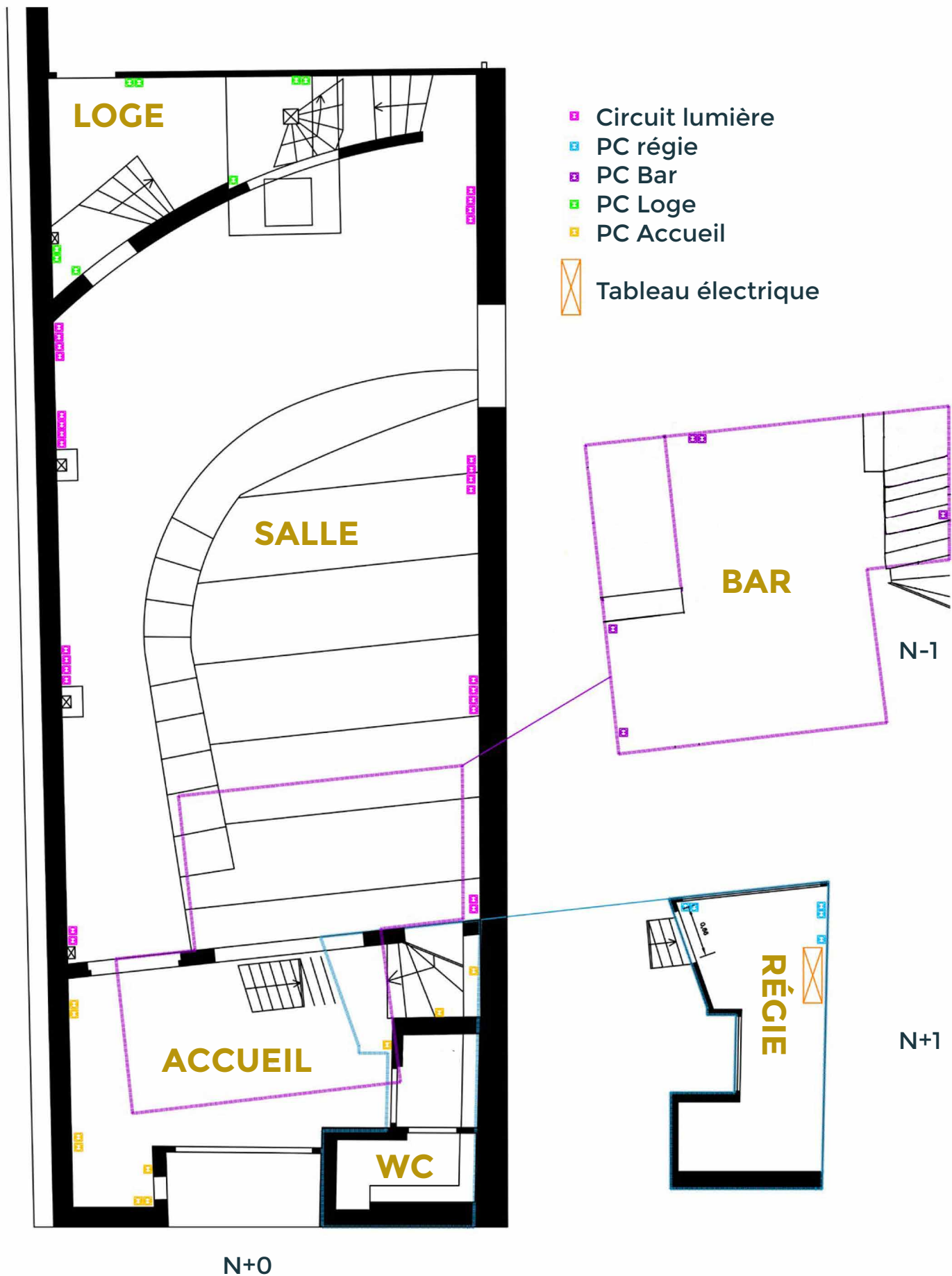
L'ÉQUIPE

Directeur - Mickael Sabbah
Co-directrice - Emilie Portant
Régisseur Général - Tristan Ligen

SOMMAIRE

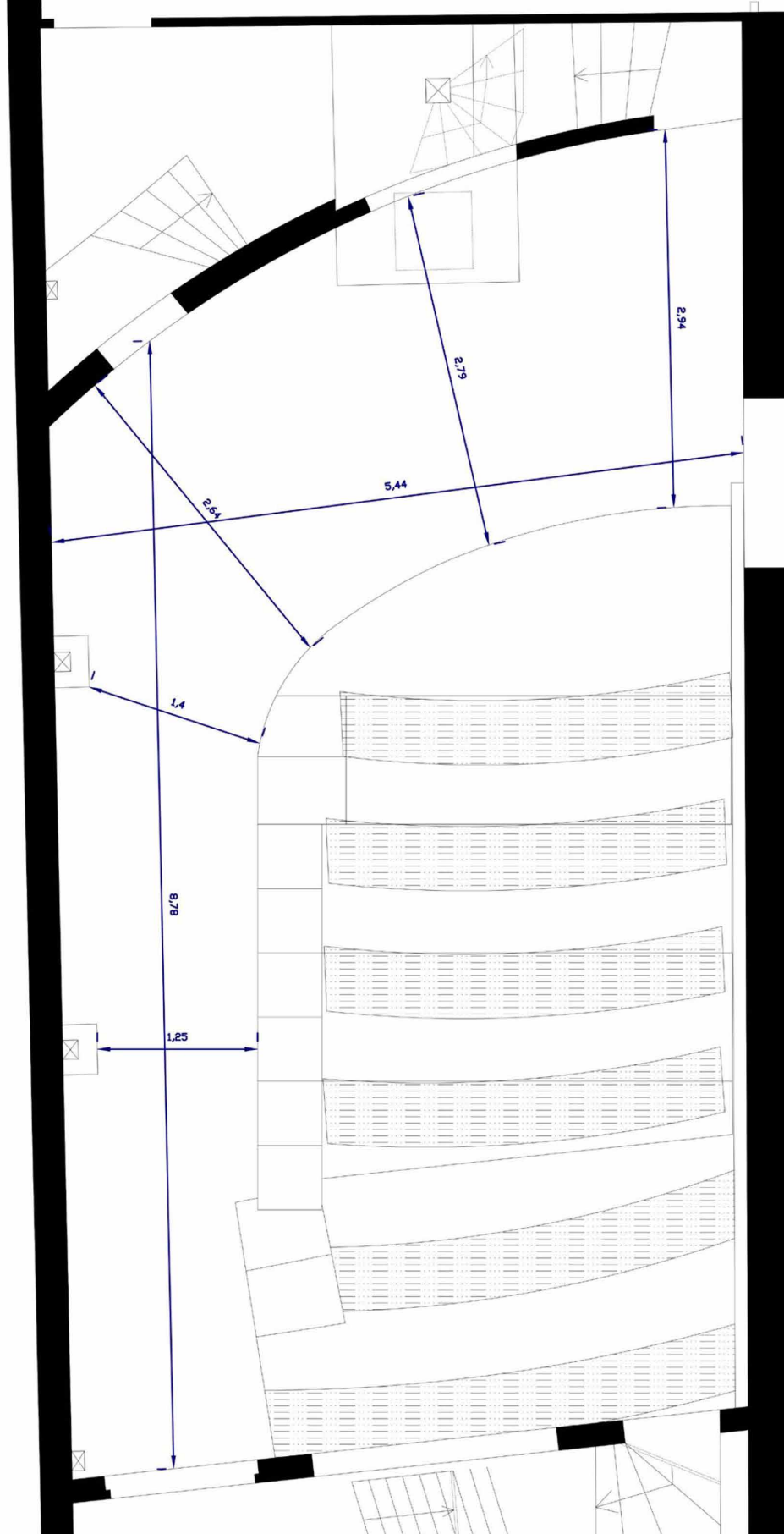
Plan du Théâtre	3
Plateau	4
Rideaux, fond de scène / Mobilier	6
Plafond technique	7
Lumière / Vidéo	8
Son	9
Son Immersif / Réseau	10
Diffusion	11
Gradins Modulables	12

Plan du Théâtre



Plateau

Mesure du plateau



Échelle : 1/50

Plateau

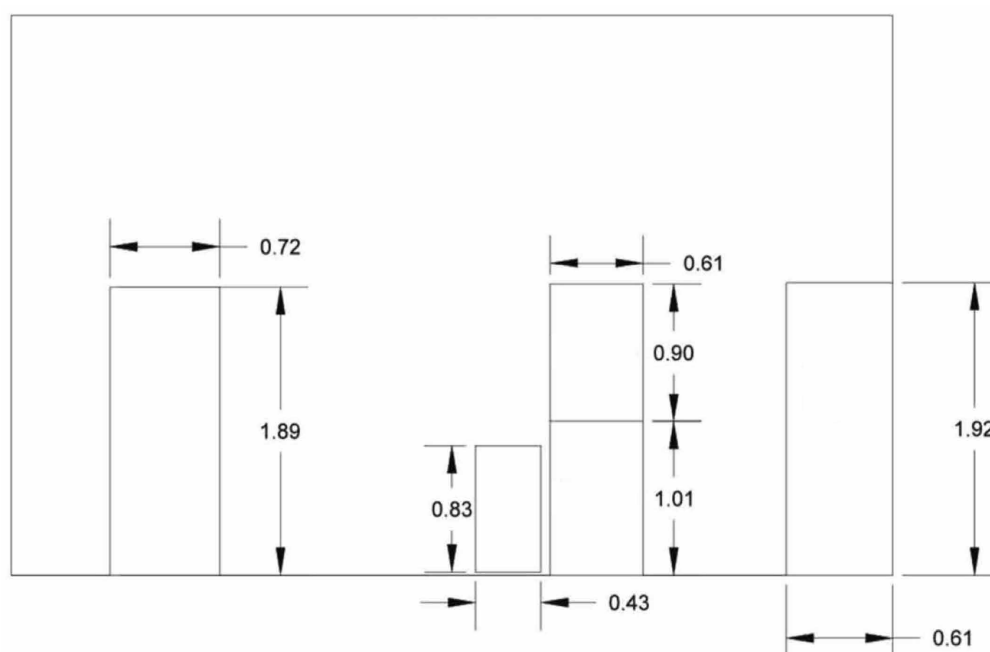
Dimensions de la salle

Largeur mur à mur cour - jardin : 5m20

Largeur mur à mur fond de salle - fond de scène : 8m30 - Profondeur au centre : 2m75 HSP Plateau : 3m48

Dimensions du plateau

Environ 15m², sans compter le "chemin de fleurs", avec les gradins
Plancher bois clair ciré



Dimensions des accès

Porte côté rue : Largeur : 1m10, Hauteur : 2m

Porte côté loge jardin : Largeur : 0m72, Hauteur : 1m89 (5 marches dans la loge)

Porte côté loge cour : Largeur : 0m61, Hauteur : 1m92 (4 marche dans la loge) Hauteur sous plafond : 4m

Jauge

50 places maximum : assises sur bancs

80 places debout (avec la salle de plain-pied)

Loge

1 loge collective, 3 à 5 personnes : assises, miroirs, accès plateau lointain cour et jardin, WC et lavabo côté rue (accessible uniquement par la salle)

Régie

Son, lumière et vidéo, en cabine fermée, vitrée, avec retour son via un micro en avant-scène

Rideaux et fond de scène



Photo de la salle, vue depuis le plateau
Pendrillons ouverts



Photo de la salle, vue depuis le plateau
Pendrillons fermés

Pendrillons noir manuels

- 2 demi-fonds noir fond de scène borgnole plombés : possibilité d'ouvrir sur mûr du lointain, crème.

- latéraux noir cour et jardin : possibilité d'ouvrir sur mur jardin pierre et mur cour crème avec fenêtre et porte vitrée. (voir photos)

(pour toute demande de pendrillonnage particulière, contacter le régisseur)

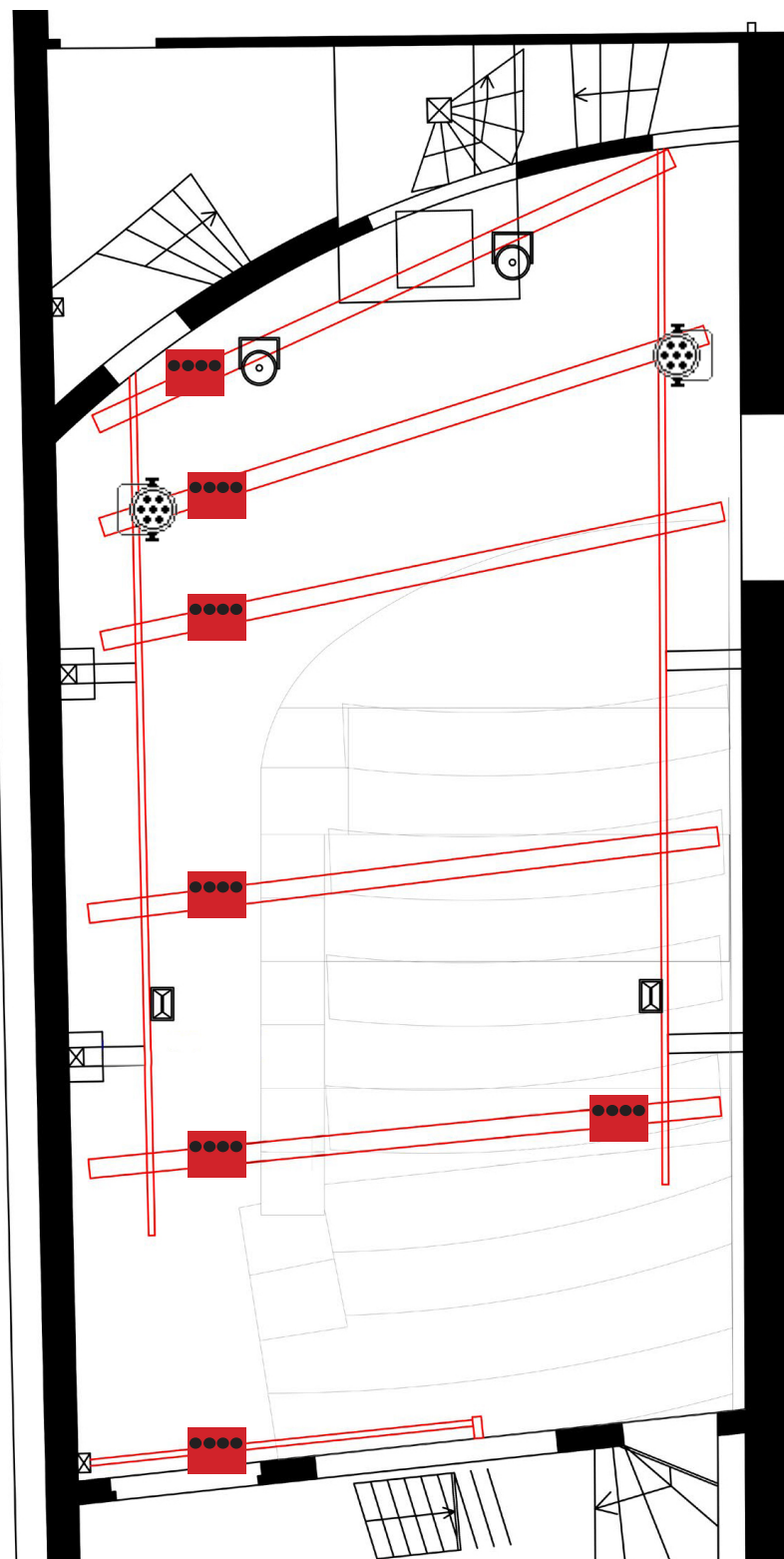
Trappes

Voir le plan du Mur de fond de scène :

Mobilier

- 4x tabourets noirs haut
- 6x tabourets bar acier haut
- 2x tabourets hauts pivotant
- 2x chaises pliantes noires, bois
- 6x chaises pliantes noires, acier
- 1x table grande grise pliante
- 1x table pliante bois
- 2x tables pliantes alu noires

La liste du mobilier n'est pas garantie à rester fixe.





Plafond technique

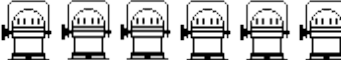
5 ponts d'un CMU inférieur à 50 Kg,
 revu à 25 Kg en spectacle


2 perches fixes latérales d'un CMU inférieur à 50 Kg,
 revu à 25 Kg en spectacle


1 perche en fond de salles d'un CMU inférieur à 20
 Kg, revu à 10 Kg en spectacle (voir plan)

 7x Gradateurs 4 prises

 2x PAR LED RGB OXO  4x PAR LED RGBWAUV ADJ

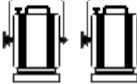
 6x PAR 56 court 300 W max

 3x PAR 64 long 500 W max


 1x PAR64 court 500W max

 1x PAR F1 30 W

 9x PC 650 W max


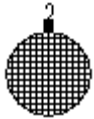
 2x PC 1000 W max

 1x Fresnel 650 W max

 1x découpe DS54 ADB 650 W

 3x coupe-flux pour PC 650W et Fresnel 650W

 2x platines noires pour rasants : 50 x 50 cm

 2 x Vidéo projecteur  1x Boule à facettes

Lumière

Jeu d'orgue :

1x Console Zero88 FLX S48

Projecteurs :

Fixes :

2 x PAR LED RGB OXO en contre

4 x PAR LED RGBWAUV ADB en latéraux

Mobiles :

6 x PAR 56 court 300 W max

3 x PAR 64 long 500 W max

1 x PAR64 court 500W max

1 x PAR F1 30 W

8 x PC 650 W max

2 x PC 1000 W max

1 x Fresnel 650 W max

1 x découpe DS54 ADB 650 W

3 x coupe-flux pour PC 650W et Fresnel 650W

2 x platines noires pour rasants : 50 x 50 cm

(les lampes des PAR sont selon les stock du théâtre :

contacter le régisseur pour des demandes particulières)

Gradateurs :

7x Gradateurs de 4 prises, 28 circuits au total

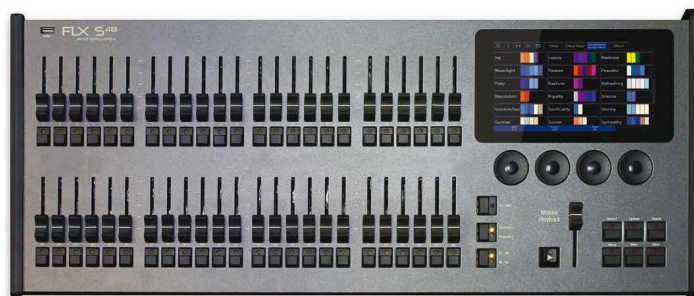
Filtres :

Leefilters (voir avec le régisseur)

Autre :

1x Boule à facettes

1x Petit pied de projecteur



Vidéo

Vidéoprojecteur :

PANASONIC PT-TW380 1,00 744,00 744,00 20,00 (connectique VGA, HDMI, USB)

PANASONIC L875 XGA (connectique VGA)

Mélangeur vidéo aem television studio HD

4 x convertisseurs HDMI / BNC Blackmagic

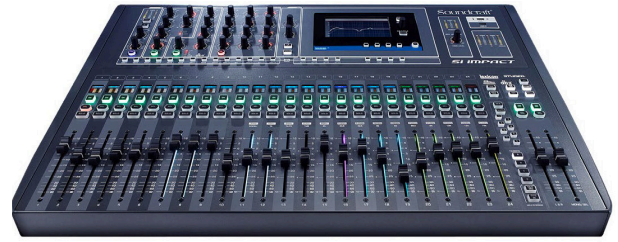
Câblage : VGA, HDMI, BNC

Caméra : Panasonic AW-UE4 , grand angle

Son

Console de mixage

Console Soundcraft SI Impact
Console Soundcraft UI12



Microphones disponibles

3 Micro Shure SM58
3 Micro Shure SM57
1 Audio Technica ATM650
2 Micro Samson C02
1 Micro main HF Sennheiser ew 100 + récepteur Sennheiser €
8 Pinces micro
4 Grands pieds de micros



Logiciels régie

SPAT Revolution : spatialisation du son immersif

Qlab : diffusion audio, multipiste et vidéo, mapping, multi-projection

Reaper : mixage et enregistrement multipiste

Remote Soundcraft : contrôle de la console son sur Ipad

OBS / QuickTime / VLC : montage et diffusion vidéo

A diagram showing a 3D spatial audio field represented by a colorful, multi-colored volume within a wireframe cube. The volume is composed of many small particles and is centered within the cube. The text 'SPAT Revolution' is overlaid in yellow.

SPAT Revolution

La spatialisation consiste à localiser et déplacer des sons dans l'espace, et moduler, par des effets psychoacoustiques, notre perception des sources sonores.

Cette technologie recrée la présence des voix, instruments, bruits et autres sons dans l'environnement réel autour de nous.

Conçue comme un outil d'immersion et d'expérimentation, la spatialisation peut s'allier à d'autres techniques (mapping, son binaural, multiprojection, réalité virtuelle, etc.) pour ouvrir des périmètres artistiques nouveaux.

Ce dispositif modifie radicalement les modalités de représentation et les possibilités de création, et permet de repenser les relations entre espace, son, artistes et publics.

A diagram showing a 3D spatial audio field represented by a colorful, multi-colored volume within a wireframe cube. The volume is composed of many small particles and is centered within the cube. The text 'Son immersif' is overlaid in yellow.

Son immersif

Réseaux

Internet

Connexion internet (fibre optique) par wifi ou en filaire RJ45 dans l'ensemble des espaces du théâtre.

Réseau Dante

Réseaux Dante pour la connexion des systèmes audio : console, ordinateur, amplis, récepteur et diffuseur ou autres.

Réseau fermé

Réseau filaire RJ45 fermé pour la connexion d'appareils et alimentation POE dans l'ensemble des espaces du théâtre : camera, ordinateur, jeu d'orgue ou autres.

BNC

Câblage BNC pour connexion vidéo dans l'ensemble des espaces du théâtre (patch en régie).

Diffusion

1x Caisson de grave ID S110T NEXO : 43 Hz - 130Hz (+/- 3dB)

6 x enceintes ID14 Nexo : 120Hz - 20kHz (+/- 6dB)

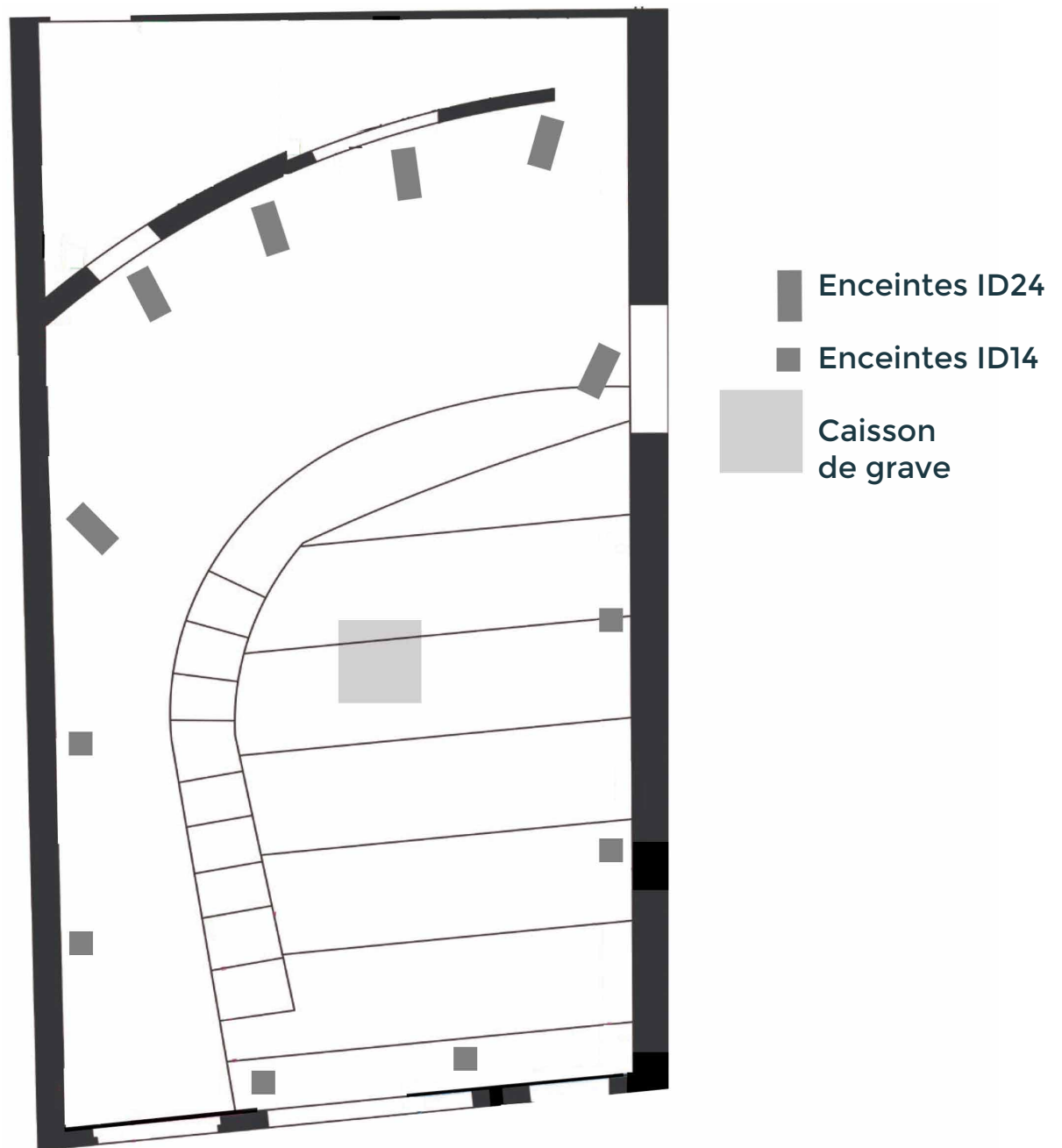
6 x enceintes ID24T Nexo : 95Hz - 20kHz (+/- 6dB)

4x Amplificateurs DTD-T NEXO

3x Processeur de diffusion DTDAMP 4x0.7 NEXO

1x Amplificateur et processeur : DTDAMP4X0.7 NEXO

1x Lecteur CD : PIONEER PD-204 (CD-R)



Gradins modulables

Assise sur bancs en bois avec coussins (50 places)
ou salle de plain-pied (80 places).

Contactez le régisseur et la programmatrice de la
salle à l'avance pour toute modification du gradin.

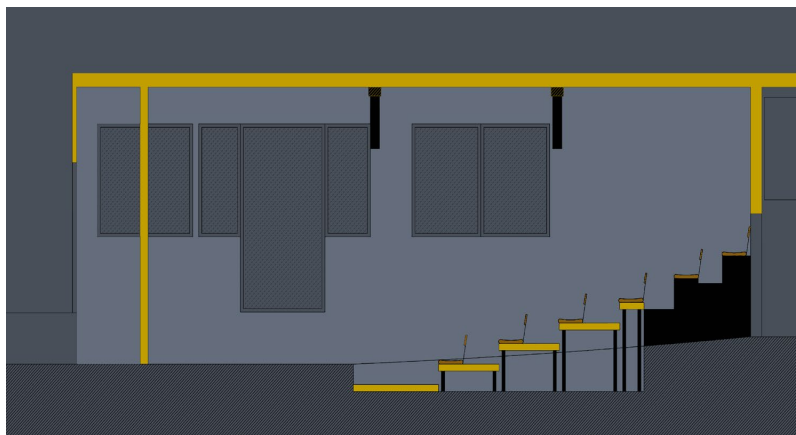


Schéma de la salle de spectacle en gradins Disposition habituelle

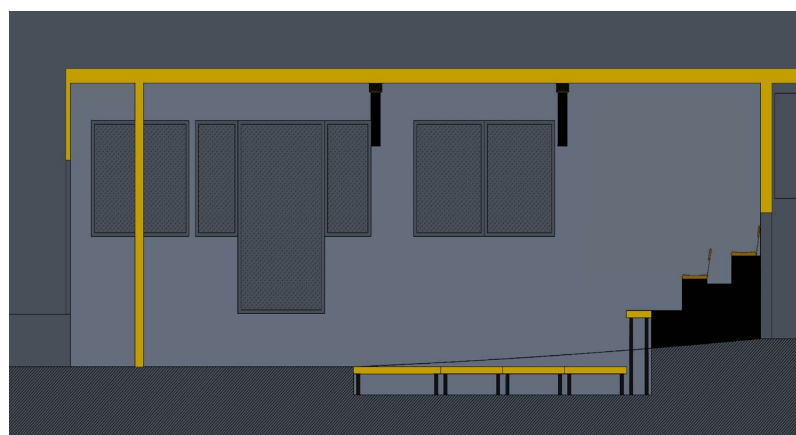


Schéma de la salle de spectacle de plain-pied

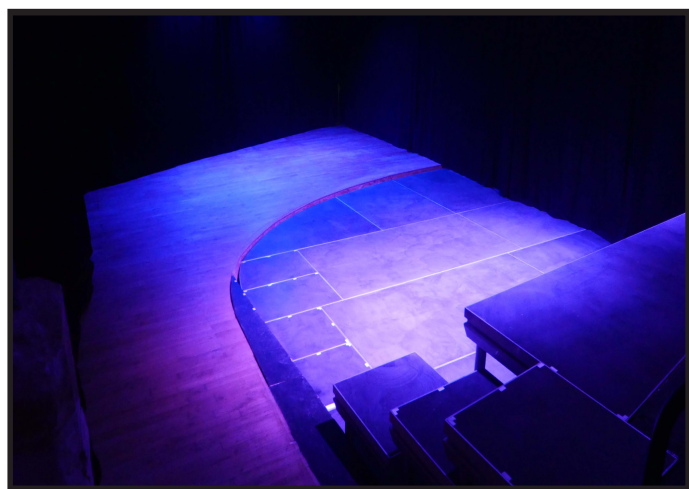


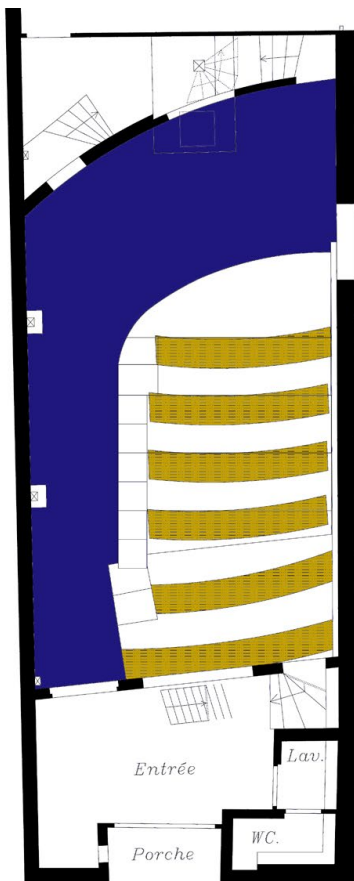
Photo de la salle de spectacle de plain-pied



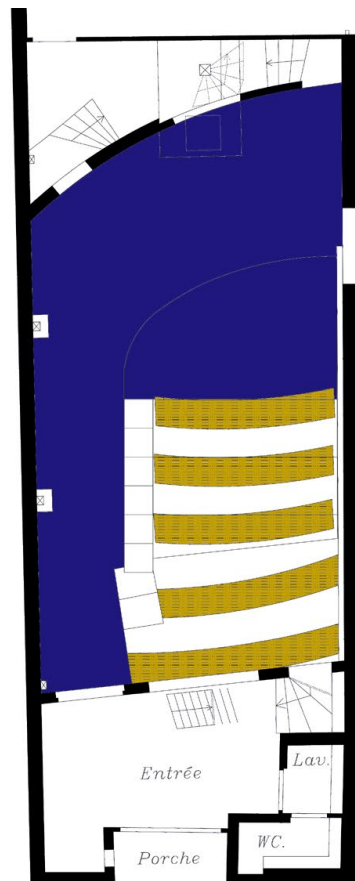
Photo de la salle de spectacle en gradins

Gradins modulables

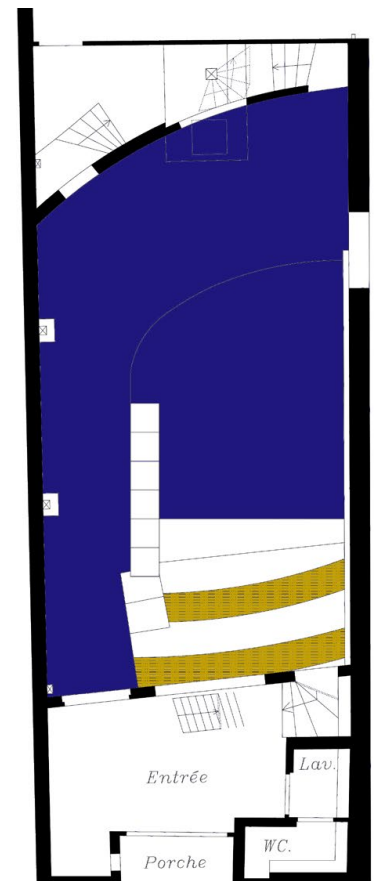
Schéma des différentes dispositions de la salle possibles



Salle avec gradin
Surface de plain-pied :
24,8m², 50 places assises



Salle avec gradin et
prolongement de plateau
Surface de plain-pied :
32,2m² , 42 places assises



Salle de plain-pied
Surface de plain-pied :
38,8m², 18 places assises

Envie de profiter de nos espaces ?

Rendez-vous sur theatredutemps.net pour plus d'informations

Contactez notre régisseur général **Tristan Ligen** pour plus de renseignements techniques par mail : regie-tristan@theatredutemps.fr

Contactez notre directrice et programmatrice **Émilie Portant** par mail : programmation@theatredutemps.fr



À BIENTÔT SUR NOS PLANCHES !